

## **OBSAH :**

<b>1.</b>	<b>IDENTIFIKAČNÉ ÚDAJE</b>	<b>1</b>
<b>2.</b>	<b>PLÁN ORGANIZÁCIE VÝSTAVBY</b>	<b>1</b>
2.1.	Prístupové komunikácie	1
2.2.	Skladovacie priestory	1
2.3.	Šatňové priestory	1
2.4.	Odber elektrickej energie	2
2.5.	Odber vody	2
2.6.	Stavebné práce	2
2.7.	Odpady	2
2.8.	Plynné emisie	2
2.9.	Bezpečnostné opatrenia	3
2.10.	Vplyv realizácie stavby na životné prostredie	3
2.11.	Základné personálne a časové parametre výstavby	3

# 1. IDENTIFIKAČNÉ ÚDAJE

Názov stavby :	<b>AREÁLOVÉ OPLOTENIE</b>
Miesto stavby :	Bratislava - Ružinov
Parcela číslo :	3973/33, 3979/6
List vlastníctva :	č. 6566
Okres :	Bratislava II
Stavebník :	<b>Odvoz a likvidácia odpadu a.s., Ivanská cesta 22, PSČ.: 821 04 Bratislava</b>
Druh stavby :	<i>Oplotenie</i>
Stupeň dokumentácie :	Projekt pre ohlásenie stavby
Stavebná časť (architektúra) :	Ing. Roman Hanák, aut. ing., Bc. Zoltán Kardos
Statika :	Ing. Tomáš Kereszetesi

## 2. PLÁN ORGANIZÁCIE VÝSTAVBY

### 2.1. Prístupové komunikácie

Prístupové komunikácie, ktoré vedú k riešenému stavebnému pozemku vedú po miestnej areálovej asfaltovej komunikácii. Predmetná stavba je situovaná na spoločnej hranici s vedľajšou spoločnosťou, ktorou je MH Teplárenský holding, a.s.. Navrhované oplotenie sa bude nachádzať na severnej a západnej strane pozemku z pozinkovaného pletiva, ostatným drôtom a oceľovými štvorhrannými stĺpmi. Montáž, ukotvenie ako aj statickú stabilitu celého oplotenia bude zabezpečovať stavebná realizačná firma na základe dodávateľskej dokumentácie. Vjazd a výjazd vozidiel zo závodu OLO a.s. bude zabezpečené cez existujúci vjazd zo západnej strany pozemku. V okolí stavebného objektu je dostatok miesta pre parkovanie osobných áut dodávateľa a pre dočasné parkovanie nákladných áut pre účely vykládky či nakládky tovaru.

**Pred začiatkom stavebných prác je nutné vytýčenie všetkých inžinierskych sietí podľa STN 73 0423.**

**Pred zahájením stavebných prác je nutné presné vytýčenie hranice pozemku geodetom !**

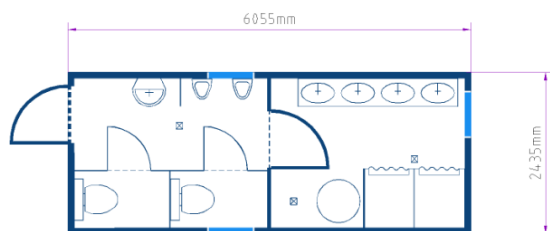
### 2.2. Skladovacie priestory

Na stavebnom pozemku sa bude objemný materiál skladovať na stavebnom pozemku na plochách a to určených. Objemný materiál, ktorý zahŕňa odobratá zemina z terénnych úprav a výkopových prác pre oporný múrik bude skladovaný na stavebnom pozemku a neskôr použitý na terénne úpravy. Objemný materiál, ktorý vznikne pri výkopoch základov a iných hlbinných prácach, bude hneď odvážaný pomocou nákladných áut mimo stavebný pozemok na vopred vymedzenú plochu.

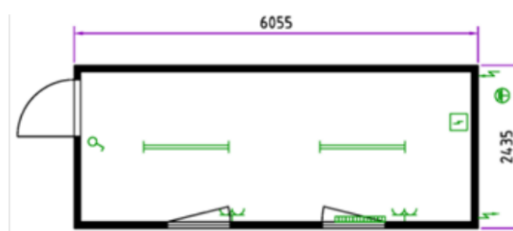
### 2.3. Šatňové priestory

Pre účely prezliekania a odloženia osobných vecí pracovníkov dodávateľa určí správca objektu dodávateľovi jednu miestnosť v priestoroch unimobunky ako šatňu. Táto miestnosť musí byť uzamykateľná so stolíkom a stoličkami, pretože bude slúžiť aj ako miestnosť pre potreby stavebného technika. Pre pracovníkov dodávateľa bude zabezpečený jeden kancelársky kontajner v rozmeroch: 6,055 x 2,435 x 2,591 mm a jeden sanitárny kontajner rozmerov : 6.055 x 2.435 x 2.591 mm.

## Sanitárny kontajner 20'



## Kancelársky kontajner 20'



### 2.4. Odber elektrickej energie

Pre účely odberu elektrickej energie, spoločnosť a jej poverený zamestnanec určí miesto napojenia a miesto zriadenia dočasného odberného miesta.

### 2.5. Odber vody

Na stavebnom pozemku investora sa zhotoví dočasná prípojka vody a pre napojenie unimobuniek. Dočasná prípojka vody bude zriadená na vnútro areálové rozvody vodovodu. Miesto napojenia určí poverená osoba v areáli investora. Kanalizáciu je nutné riešiť prenosným mobilným Wc – TOI TOI.

### 2.6. Stavebné práce

Na pozemku investora dôjde k stavebným prípravám pred zahájením výkopových prác. Prípravne stavebné práce budú zahŕňať odstránenie existujúcich oceľových plotových stĺpov, vrátane oceľového pletiva po celej dĺžke areálového oplatenia. V miestach poškodeného oporného múru, je potrebné degradáciu oporného múru zastaviť novou ochrannou stierkou po celej ploche. V miestach kde oporný múr absentuje je potrebné zrealizovanie nového múru s parametrami podľa priloženej projektovej dokumentácie. Areálové oplatenie je rozdelené na tri etapy, ktoré rozdeľujú realizačne jednotlivé úseky. Prvý úsek oplatenie spočíva v odstránení poškodených / degradovaných oceľových stĺpov, ktoré sa nahradia novými hranatými stĺpmi. Druhý typ oplatenia spočíva v zhotovení nového oporného múru, na ktorý sa z hornej strany ukotvia hranaté oceľové stĺpy oplatenia. V poslednej etape sa osadia oceľové hranaté stĺpy do betónových pätiiek zo suchého betónu. V tejto fáze je nutné vykonať aj výkopové práce spojené so zhotovením základových pätiiek. Spolu s oplatením sa zhotoví nad existujúce oplatenie jedna vrstva bezpečnostného ostnatého drôtu vo výške cca 2,3 m od U.T..

Podrobnejšie riešenie areálového oplatenia je zrejme z priloženej projektovej dokumentácie.

Pred zahájením stavebných prác je nutné vytyčenie všetkých dotknutých inžinierkach sietí v mieste stavby !

### 2.7. Odpady

Všetky odpady súvisiace so stavebnými prácami je potrebné zhromažďovať do kontajnera a odvieŕ na riadenú skládku. Dodávateľ je povinný pri odovzdávaní stavby odovzdať investorovi aj doklady o uskladnení vzniknutého odpadu na riadenej skládke. Na stavebnom pozemku sa bude v čase výstavby nachádzať dočasná skládka na odpad s objemom cca 5 m<sup>3</sup> (plast, papier, komunálny odpad, stavebná suť).

Výkopová zemina – katalógové číslo :	17 5 06 O
Zmesi alebo oddelené zložky betónu, tehál, obkladačiek, dlaždíc a keramiky obsahujúce nebezpečné látky – katalógové číslo:	17 01 06 N
Spôsob nakladania s výkopovou zeminou	17 05 06 O: spätné použitie na zásyp
Spôsob nakladania so stavebným odpadom	17 01 06 N: zneškodňovať uložením na riadenej skládke vyhovujúceho typu
Spôsob nakladania s odpadom	17 04 05 O: zhodnotenie oprávnenou organizáciou

### 2.8. Plynné emisie

Plynné emisie budú produkované zo stavebných a montážnych mechanizmov počas výstavby a zo stavebnej činnosti vzniknutej pri výkopových prácach a pri budovaní stavebných objektov. Ich redukcia bude spočívať v dôslednom dodržovaní emisných limitov platných pre dopravné a stavebné mechanizmy.

## 2.9. Bezpečnostné opatrenia

Jednotlivé práce na stavenisku budú vykonané na základe technologických postupov vypracovaných jednotlivými dodávateľmi stavebných objektov a prevádzkových súborov.

Pre dodržiavanie bezpečnosti pri práci platia príslušné ustanovenia zákona č.367/2001, ktorý je úplným znením zákona č.330/96 Z.z. o bezpečnosti a ochrane zdravia pri práci, ako vyplýva zo zmien a doplnení zákonmi č.95/2000 Z.z. a č.158/2001 Z.z. Všeobecné zásady prevencie a povinnosti zamestnávateľa sú popísané v § 8, 8a až 8f.

Dodávateľ bude povinný určiť odborne spôsobilého zamestnanca (bezpečnostného technika), alebo ho zabezpečiť dodávateľsky, ktorý bude vykonávať úlohy pri zabezpečovaní bezpečnosti a ochrany zdravia pri práci. Tým nie je dotknutá zodpovednosť zamestnávateľa za bezpečnosť a ochranu zdravia pri práci (§12).

Keďže na pracovisku budú pracovať pracovníci viacerých zamestnávateľov resp. fyzické osoby oprávnené podnikáť, musí byť medzi nimi uzatvorená písomná dohoda o tom, kto zodpovedá za vytvorenie podmienok bezpečnosti a ochrany zdravia na spoločnom pracovisku (§9)

Na stavenisku sa musia dodržiavať príslušné ustanovenia vyhlášky Slovenského úradu bezpečnosti práce č.374/1990 Z.z.

U špeciálnych profesií platia osobitné predpisy.

Vykopané ryhy a jamy musia byť obojstranne bezpečnostne ohradené.

Z hľadiska protipožiarnej ochrany na stavenisku a v priestoroch stavby bude dodávateľ rešpektovať zákon o požiarnej ochrane č.525/90 Zb., zákon NR SR č.99/1995, vyhlášku MV č.82/1996 a 83/1996 Z.z., ako aj STN v danej problematike, hlavne STN 73 0818 a 73 0822. Pri práci s otvoreným ohňom (zváranie potrubí a oceľovej konštrukcie a pod.), musia byť horľavé predmety z blízkeho okolia odstránené, alebo prekryté nehorľavým krytom.

Príjazdové a staveniskové komunikácie nesmú byť zatarasené, aby vždy bol zachovaný prejazdový profil pre vozidlá požiarnej zásahovej jednotky a vozidiel rýchlej zdravotnej pomoci.

Všetky stavebné stroje vybavené elektrickým pohonom musia byť uzemnené v zmysle platných STN.

Možné zdroje ohrozenia života a zdravia osôb (otvory, jamy, zavezené a nestabilné konštrukcie) je dodávateľ povinný zaistiť tak, aby bolo vylúčené ohrozenie osôb.

Pred začatím prác musí stavbyvedúci oboznámiť všetkých pracovníkov výstavby s podmienkami dodržania bezpečnostných pri práci, požiarnej ochrany a s dodržiavaním zvláštnych opatrení v súlade s charakterom vykonávanej práce.

Pri práci s mobilnými žeriavmi môžu obsluhu žeriavov vykonávať len vyškolení žeriavníci s platným preukazom. Viazanie bremien môžu vykonávať len vyškolení viazači. Žeriav nesmie prenášať bremená nad verejnými priestorom bez toho, aby bolo zabezpečené vylúčenie osôb z manipulačného priestoru žeriavu pod prenášaným bremenom.

Pri práci s bremenami musia byť dodržané zásady NV SR č.204/2001 Z.z. o minimálnych bezpečnostných a zdravotných opatreniach.

Zamestnávateľ musí vykonať také opatrenia, aby pracovný prostriedok ktorý poskytuje zamestnancom bol na príslušnú prácu vhodný, aby pri jeho používaní bola zaistená bezpečnosť a ochrana zdravia zamestnanca.

U vedúceho stavby musí byť umiestnená lekárnička prvej pomoci. Pri telefóne vedúceho musí byť umiestnený prehľad telefónnych čísel núdzového volania požiarnej služby, zdravotnej služby prvej pomoci, polície, vodárni, plynárni a pod.

Dodávateľ stavby je zodpovedný za dodržiavanie predpisov o ochrane zdravia pracovníkov pri práci, za dodržiavanie predpisov o ochrane zdravia pracovníkov pri práci, za dodržiavanie bezpečnostných predpisov pri prácach vo výškach a na lešení.

## 2.10. Vplyv realizácie stavby na životné prostredie

Investor stavby zabezpečí pred začatím prác poučenie o súvislosti s prácami na objekte, otváranie okien pri použití lešenia a pod. Všetky stavebné materiály použité pri výstavbe sú zdravotne nezávadné a nemajú negatívny vplyv na životné prostredie. Počas výstavby príde k dočasnému obmedzeniu používania, pričom sa jedná len o bezprostredné okolie lešenia.

## 2.11. Základné personálne a časové parametre výstavby

Počas výstavby zhotoviteľ bude vykonávať stavebné práce na jednozmennou prevádzkou. Stavební robotníci budú riadne preškolení z BOZP a pravidiel spoločnosti OLO a.s. podľa vzájomnej dohody. Dĺžka trvania výstavby je odhadom stanovená na cca 30 dní.